

PROJECTE EDUCATIU DE CENTRE

0. ÍNDEX

0.	ÍNDEX	2
1.	INTRODUCCIÓ	3
2.	IDENTITAT	3
3.	LA GESTIÓ DE LA QUALITAT A L'INSTITUT BONANOVA	4
3.1.	GRUPS D'INTERÈS	4
3.2.	POLÍTICA DE QUALITAT	5
3.3.	POLÍTICA D'ALIANCES	5
4.	MISSIÓ, VISIÓ I VALORS	6
4.1.	MISSIÓ	6
4.2.	VISIÓ 2020	6
4.3.	VALORS DE L'ORGANITZACIÓ	7
4.4.	ELS COMPROMISOS AMB LA SOCIETAT	7
5.	PRINCIPIS PEDAGÒGICS	8
6.	ESTRUCTURA I ORGANITZACIÓ	10
7.	PRINCIPIS ORGANITZATIUS I DE GESTIÓ	12
8.	GESTIÓ PER PROCESSOS	14
9.	ORGANITZACIÓ PEDAGÒGICA	15
9.1.	Continguts del PCC	15
9.2.	Continguts del PGC	16
9.3.	Recursos	16
9.4.	Formació Contínua	16
9.5.	Certificats de Professionalitat	17
9.6.	Orientació per a la trajectòria formativa i professional	17
10.	CARTERA DE SERVEIS	17

1. INTRODUCCIÓ

El Projecte Educatiu de Centre (PEC) és el document on es poden trobar els **principis d'identitat, pedagògics i organitzatius** que defineixen l'Institut. Vol ser un **marc de referència per la tasca docent, una guia per a l'equip humà i un recurs en la dinàmica del centre per a la presa de decisions.**

En aquest sentit i com a resposta al model de centre es presta una especial atenció a:

La formació global de l'alumne

La integració dels coneixements i formació per competències

L'especialització del professorat

La millora contínua, la innovació i la transferència de coneixements

La implicació de tot l'equip humà en el desenvolupament del projecte i el compromís amb la institució.

2. IDENTITAT

L'Institut Bonanova (IB), amb titularitat de l'Ajuntament de Barcelona, va iniciar la seva activitat a l'any 1979 (Orden del 23 de Abril de 1979). A l'any 1983 l'IB va ésser adscrit a l'Institut Municipal d'Assistència Sanitària (IMAS), organisme autònom que prestava serveis sanitaris, però també de docència i investigació relacionats amb les Ciències de la Salut.

Des del 28 de gener de 2010, l'Institut Bonanova (IB), de titularitat pública, pertany al Consorci Mar Parc de Salut de Barcelona (Consorci constituït per la Generalitat de Catalunya i l'Ajuntament de Barcelona, GOV/10/2010, de 26 de gener) i està associat al Consorci Educatiu de Barcelona, formant part dels recursos públics educatius de la ciutat de Barcelona.

És un centre de Formació Professional de Sanitària i Sociosanitària, que es caracteritza per la seva especialització i reconeixement en el sector salut, el que permet disposar de professors especialitzats en totes les àrees específiques i enfocar la formació dels alumnes a l'exercici professional i a la inserció laboral.

L'IB va iniciar la seva activitat l'any 1979 al barri de la Bonanova. L'any 2008 va canviar la seva ubicació a l'actual, a l'Edifici de l'Estació de França.

- o Altres dispositius que formen part del Consorci Mar Parc de Salut de Barcelona són:
- o Dispositius assistencials: Hospital del Mar, Hospital de l'Esperança, Centre Fòrum, Centre Dr. Emili Mira, Centre Peracamps.
- o Dispositius d'investigació: Institut Mar d'Investigació Mèdica (IMIM).

Versió:	7
Elaborat:	Equip directiu
Data d'entrada en vigor:	04/12/2017
Arxiu:	PEC_v7.docx

Aquest document pot quedar obsolet una vegada imprès

- Dispositius docents: Institut Bonanova, Escola Superior d'Infermeria del Mar (UPF), Facultat de Medicina (UAB), Facultat de Ciències de la Salut i la Vida (UPF).

El model de funcionament de l'IB està centrat en les professions sanitàries i sociosanitàries, basat en la innovació i la millora contínua i desenvolupat per un equip humà compromès i especialitzat, amb fortes aliances amb el sector productiu. Ofereix estudis que abasten tots els subsistemes de formació professional, responent així a les necessitats dels sectors productius i a les necessitats i expectatives individuals de les persones.

3. LA GESTIÓ DE LA QUALITAT A L'INSTITUT BONANOVA

A l'any 1998 l'Institut va iniciar l'enfocament envers la gestió de la qualitat desenvolupant un sistema de gestió basat en la norma ISO 900, amb una gestió per processos i orientat al client. Actualment, les normatives que han servit com a referència per a la planificació i la implantació del Sistema de Gestió de l'IB són: la UNE-EN-ISO 9001:2015 i la legislació bàsica aplicable als Instituts d'Ensenyament de Formació Professional de Catalunya.

El Sistema de Gestió de la Qualitat de l'IB té el següent abast:

- Disseny i desenvolupament de l'ensenyament-aprenentatge de la formació professional sanitària i socio-sanitària.
- Acollida, orientació i inserció laboral dels alumnes
- Gestió de les relacions amb empreses del sector sanitari
- Formació professional per a l'ocupació

3.1. GRUPS D'INTERÈS

L'IB té definits els seus grups d'interès en els següents col·lectius i institucions:

- Alumnes.
- Treballadors dels sectors sanitari i sociosanitari.
- Empreses i institucions dels sectors sanitari i sociosanitari.
- Institucions amb responsabilitats amb la Formació professional inicial: Consorci educatiu de Barcelona (CEB) i Departament d'Ensenyament de la Generalitat de Catalunya.
- Institucions vinculades amb la Formació Professional per a l'Ocupació: Departament d'Empresa i Ocupació i Servei d'Ocupació de Catalunya (SOC).

l'IB dóna una tractament de client principal als alumnes i treballadors dels sectors sanitari i sociosanitari, considerant a la resta de grups d'interès com aliances estratègiques que permeten assolir la missió del centre.

3.2. POLÍTICA DE QUALITAT

L'Institut Bonanova defineix la política de qualitat com a part fonamental de la filosofia i estratègia del seu Projecte Educatiu i té com a finalitat la satisfacció de les necessitats i expectatives dels diferents grups d'interès.

El compromís amb la qualitat es recull en la Missió, Visió i Valors i és responsabilitat de totes les persones de l'organització.

3.3. POLÍTICA D'ALIANCES

Definim una aliança estratègica com un compromís entre organitzacions que per assolir uns objectius comuns. Els objectius a aconseguir amb l'establiment de les aliances són:

- Ser referents pel sector educatiu, social, sanitari i laboral.
- Impulsar la innovació per oferir uns ensenyaments amb valor afegit.
- Afavorir la inserció laboral dels estudiants.
- Potenciar el compromís i la col·laboració de les empreses en els diferents projectes de l'Institut.
- Transferència de tecnologia.
- Explotar les sinergies que s'obtenen dels recursos complementaris, aptituds i experiències de les parts.
- Evitar duplicitats de recursos tant físics com humans en qualsevol activitat.

4. MISSIÓ, VISIÓ I VALORS

4.1. MISSIÓ

FORMEM PERSONES, PROMOCIONEM PROFESSIONALS

FORMEM. Treballem conjuntament amb l'alumnat per desenvolupar coneixements, competències, actituds i valors dins del sector sanitari i social.

PERSONES. Cada persona és un agent de transformació que és capaç de crear i de generar valor a la societat.

PROMOCIONEM. Acompanyem a les persones i acompanyem a les empreses establint complicitats per assolir els interessos compartits.

PROFESSIONALS. El que distingeix als professionals formats en el nostre institut és que aporten un profund coneixement tècnic amb capacitat d'adaptació a les necessitats d'un entorn en constant canvi.

1

4.2. VISIÓ 2020

La visió del centre es va definir en la elaboració del Pla estratègic 2016-2020 i és:

Ser reconeguts com el centre d'excel·lència de FP integral i referent per la F:P sanitària i sociosanitària, treballant conjuntament amb les empreses i els professionals, impulsant canvis pedagògics, desenvolupant l'equip humà en un model de competències i afavorint la innovació i la transferència de coneixements.

4.3. VALORS DE L'ORGANITZACIÓ

Compromís amb el projecte institucional

Formació integral

Responsabilitat social

Obertura i adaptació al canvi

Innovació compartida

Treball col·laboratiu en equip

Revisió i millora contínua

Exigència, rigor i transparència de la nostra tasca

4.4. ELS COMPROMISOS AMB LA SOCIETAT

Compartir els reptes conjuntament amb les empreses sanitàries, biomèdiques i socials del nostre entorn

Formar professionals que creïn valor i enforteixin les organitzacions

Donar resposta a les necessitats de la nostra societat de forma responsable

5. PRINCIPIS PEDAGÒGICS.

El nostre projecte educatiu situa a l'alumne i el seu procés d'aprenentatge en el centre de tota l'activitat de l'Institut. Els nostres principis pedagògics són:

Desenvolupament global dels alumnes

- Planteja formar als seus alumnes com a professionals amb coneixements tècnics, responsables, amb sentit crític en la seva actuació, amb emprenedoria i interès pel saber al llarg de tota la vida i que integrin els valors associats a la professió sanitària i sociosanitària.
- Al mateix temps se'ls ajuda en el seu desenvolupament personal (habilitats, aptituds i actituds) perquè puguin afrontar els reptes relacionals i comunicatius amb autonomia i confiança.

Formació professionalitzadora

- Fa èmfasi especial en promoure aliances amb les empreses del sector, tot incorporant professorat especialista; aquest fet aporta un valor afegit a la formació dels alumnes, tant en el sentit tecnològic com en el de transmissió dels valors professionals i facilita la ràpida incorporació de les novetats tecnològiques en els currícula formatius.
- Les aliances amb centres compromesos amb el projecte de l'Institut permeten estades de formació pràctica de qualitat pels alumnes i rebre retroalimentació sobre la preparació dels mateixos i el seu comportament davant de situacions específiques de la pràctica real.
- L'ajuda a la mobilitat dels nostres alumnes a l'estranger tant per a la realització de pràctiques curriculars com per a la integració en el món laboral

Integració pedagògica

- Com a eina metodològica d'aprenentatge competencial, on els coneixements, les habilitats, les actituds i els valors capaciten conjuntament als alumnes des d'un enfocament de resolució de problemes a través de l'estudi de casos.
- La incorporació de projectes col·laboratius, a banda de promoure processos actius d'aprenentatge, fomenta la participació i les interaccions entre els alumnes, afavoreix el compromís, la solidaritat, la col·laboració i l'assoliment d'un objectiu comú, al mateix temps que promou l'estímul, l'esforç, el rigor i la constància en el treball.
- També facilita l'ús de les TAC, promovent l'aprenentatge autònom i l'assoliment de les competències digitals en els alumnes.

Avaluació contínua i centrada en les competències professionals

Versió:	7
Elaborat:	Equip directiu
Data d'entrada en vigor:	04/12/2017
Arxiu:	PEC_v7.docx

Aquest document pot quedar obsolet una vegada imprès

- Els criteris d'avaluació tenen com a referència la competència professional i les capacitats expressades en el perfil professional de cada títol, essent un element clau per a la formació i l'avaluació de les competències professionals.
- Incorporem a cada crèdit un sistema d'avaluació adequat a les característiques de cadascuna de les matèries. Es comunica en iniciar-se el curs, la qual cosa permet a l'alumne l'organització del treball i l'estudi i suposa pel professor un compromís del seguiment del procés formatiu de l'alumne.

Orientació individual i tutoria

- L'institut té definit un pla d'acció tutorial, per respondre a les necessitats individuals i grupals dels alumnes, que dona suport al procés d'ensenyament-aprenentatge i els orienta tant en el seu desenvolupament personal i professional com en el seu futur laboral i/o acadèmic.
- Dins de l'àmbit d'ensenyament-aprenentatge es proposen progressions curriculars i activitats obertes i flexibles en aquells alumnes que tinguin algun tipus de dificultat en el seu procés d'aprenentatge. Es dedica una atenció especial al seguiment del seu rendiment.

Atenció a les relacions personals, la convivència i la participació

- L'institut fomenta el dret a convida en un bon clima i promou en la comunitat educativa actituds i conductes que ho facilitin.
- En els cicles formatius es treballen habilitats socials i professionals. L'autoconeixement, la comprensió dels problemes, el pensament reflexiu, la comunicació assertiva, la gestió d'emocions i sentiments són elements que ajuden a madurar i créixer i en definitiva a ser millor persona i millor professional.
- El centre té un projecte de convivència (PConC) i unes normes d'organització i funcionament del centre (NOFC) que agrupan un conjunt d'accions per a la millora de la convivència.

Compromís social i sostenibilitat

- Promovem en els alumnes models de bones pràctiques per atendre la sostenibilitat i el compromís social com a resposta al nostre entorn.
- La gestió sostenible del centre inculca als alumnes a prendre actituds que possibilitin un sentiment de responsabilitat compartida.
- Entenem que hem de promoure una actitud transformadora i un enfocament sostenible cap a la millora guiada pel principi d'atenció i cura d'un mateix, dels altres i del medi ambient.

6. ESTRUCTURA I ORGANITZACIÓ.

Òrgans de gestió i participació

Tot el personal que treballa a l'Institut comparteix i mostra el seu compromís amb els principis del projecte educatiu.

Els òrgans de gestió i participació del centre han de garantir la coordinació entre totes les areas i els millors resultats.

Òrgans col·legiats de participació en el govern del centre:

- Consell Escolar
- Claustre de professors (Plenari i per Cicle formatiu)

Òrgans unipersonals de Direcció (Integren l'equip directiu)

- Director/a
- Secretari/a
- Coodinador/a d'Ensenyament -Aprentatge (Cicles mitjos, Cicles superiors)
- Administrador/a

Òrgans de coordinació didàctica i tutoria(integren l'equip de coordinació pedagogica):

- Coordinadors/es de Cicle
- Tutors/es de curs
- Coordinador/a FPpO

Altres càrrecs de responsabilitat:

- Coordinador/a de qualitat

Equips d'àrea:

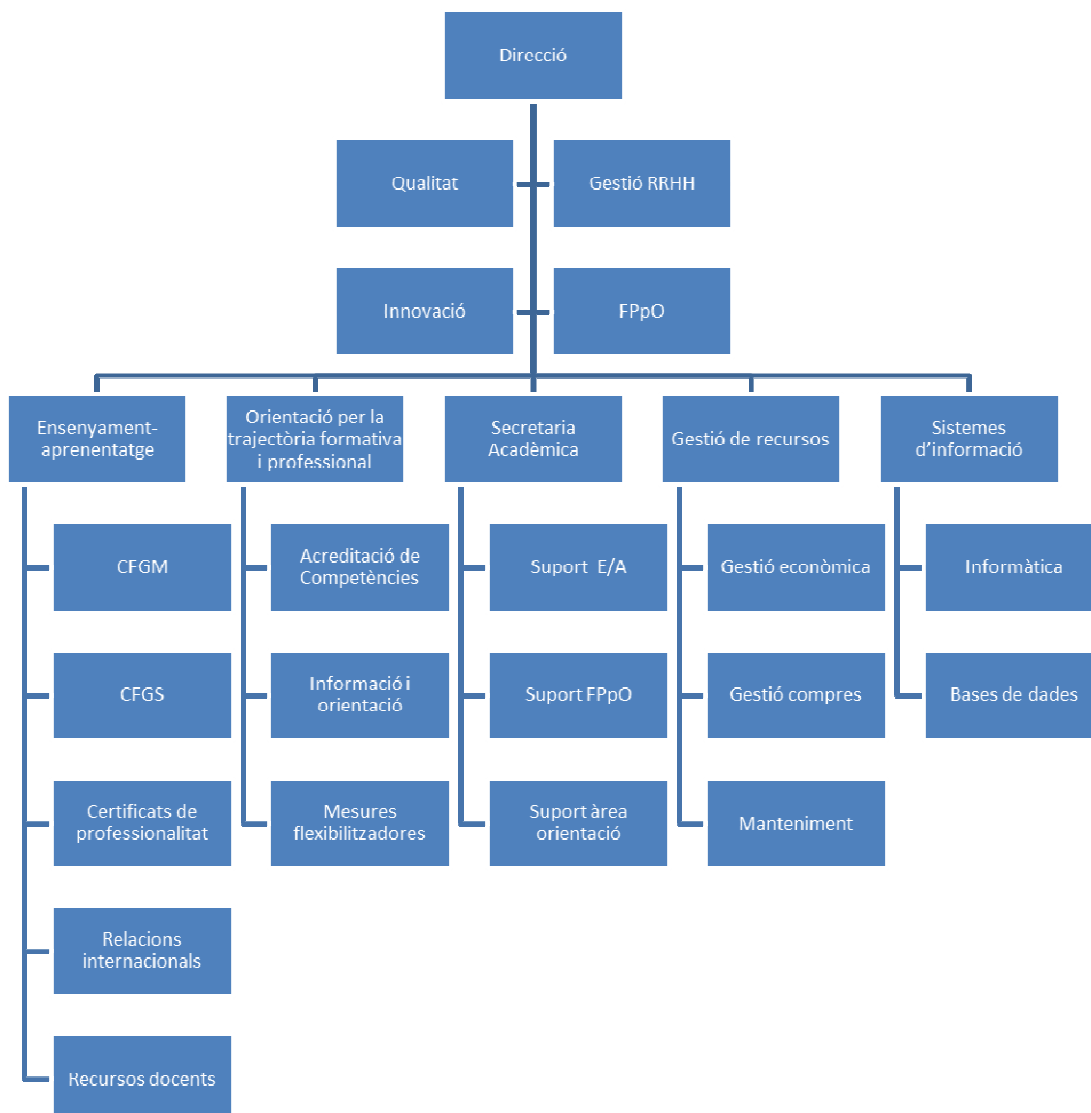
- Equip Docent
- Equip de secretaria
- Equip d'informàtica i sistemes d'informació
- Equip d'administració
- Equip d'aules tècniques.

Grups de participació i representació alumnes

- Consell de delegats.

El desplegament de les funcions i competències es troba descrit al document Estructura i organització del treball (EOT)

Organigrama d'àrees



7. PRINCIPIS ORGANITZATIUS I DE GESTIÓ

La dependència organitzativa del Parc de Salut Mar fa caracteritzar-nos en un model organitzatiu i de gestió diferenciat d'altres instituts, en el nostre cas, el Pla Director de la Institució orienta el nostre Pla estratègic quadriennal. Els principis organitzatius i de gestió pels quals ens regim són:

L'eficàcia i l'eficiència

- Entenem la nostra responsabilitat com a ens públic i incorporem metodologies de treball que promouen la millora contínua i el rendiment de comptes, per tal d'aconseguir els resultats esperats.
- L'organització per processos ha estat una activitat imprescindible per identificar els punts de millora i implicar a tot el personal amb els canvis necessaris per aconseguir un major rendiment i una resposta més eficaç.
- Entenem que el millor rendiment de l'organització s'aconsegueix a través del treball per objectius, per aquesta raó l'hem establert en totes les àrees de l'institut.
- Hem definit un document (EOT) on es recullen tots els llocs i grups de treball de l'institut que identifica funcions i responsabilitats tant individuals com col·lectives.

Gestió amb autonomia

- L'organització del centre, el model de gestió per processos i el treball per equips de millora són elements per a una gestió descentralitzada que fomenten que les persones participin amb diferents graus de responsabilitat: analitzen resultats, identifiquen punts forts i àrees de millora i proposen accions o canvis en els processos.
- Per tal d'assegurar la transmissió de la informació i en conseqüència una major participació i descentralització de les decisions s'ha creat un sistema d'informació integrat on té un paper rellevant l'ús de les noves tecnologies.
- Els resultats i coneixement que es crea en l'aplicació de metodologies de treball participatives es trasllada a la resta de l'organització a través de la sistematització de la transferència de coneixements.

Lideratge compartit

- Entenem el centre com un tot, on l'esforç i la feina ben feta de tots els seus integrants permet una millora sostenible; es per això que es fomenten entorns de treball integrats i multidisciplinars així com la transmissió de bones pràctiques.

- Atensem especialment el desenvolupament competencial de l'equip humà per facilitar la incorporació d'equips i xarxes de treball tant internes com externes i promovem la tolerància emocional envers el canvi.

Innovació i canvi

- Creiem que el treball amb altres instituts o professionals del sector aporta experiències enriquidores tant per a les persones com per a la institució, i ens permet l'adquisició de coneixements, experiències i metodologies de treball.
- Donem resposta a les necessitats del sector de desenvolupar o millorar les competències dels seus treballadors i planifiquem conjuntament oferta de formació continuada als professionals del sector.
- Promovem la cooperació amb empreses, universitats, instituts, associacions... que ens permet desenvolupar projectes innovadors d'un major abast i conèixer altres realitats; també fomenta les relacions i la nostra projecció.

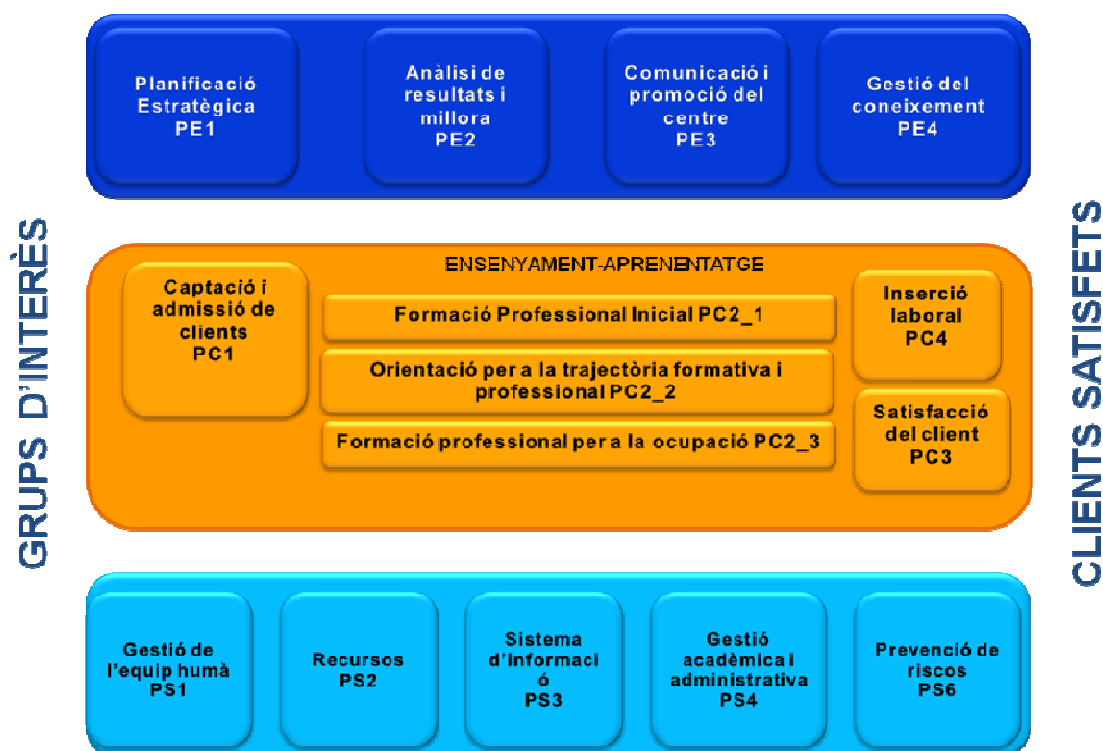
Rendiment de comptes i transparència

- El rendiment de comptes és un principi ben arrelat en el nostre centre. Hem sistematitzat la revisió contínua i la millora amb l'esquema lògic REDAR utilitzat pel model d'excel·lència EFQM.
- Complim anualment amb auditories internes que retroalimenten el sistema i proposen noves accions de millora.
- Les revisions del sistema tenen com a finalitat analitzar i avaluar els indicadors del centre i els objectius proposats pel curs acadèmic. Amb els resultats obtenim una visió del grau d'acompliment en totes les àrees del centre i dels objectius proposats pel què esdevé una eina eficaç de presa de decisions.
- Independentment i per mantenir la certificació UNE-EN-ISO 9001:2008 cada any estem sotmesos a auditories externes que avalen que complim amb els requisits establerts.

8. GESTIÓ PER PROCESSOS

L'IB té definits els processos principals relacionats amb la seva activitat, classificats en:

- Processos Estratègics. Són els que fixen els objectius, donen pautes i guies a la resta de
- processos i elaboren i mantenen actualitzada la missió de l'organització.
- Processos Clau. Són els que estan en contacte directe amb l'alumne.
- Processos de Suport. Són els que faciliten els recursos necessaris a la resta de processos
- perquè puguin portar a terme la seva missió.



9. ORGANITZACIÓ PEDAGÒGICA

Els criteris d'organització pedagògica guien el desenvolupament del Projecte Curricular del Centre (PCC) i la Planificació General de Centre (PGC).

El PCC, és un document col·lectiu, fruit de la reflexió, la discussió i de l'acord de l'equip docent de cadascun dels cicles. És útil per la millora de la qualitat educativa i aporta la renovació pedagògica a la pràctica docent i l'actualització necessària als continguts impartits.

El PGC és un document elaborat per les Corrdinadores d'E/A i els coordinadors/es dels cicles, on es recull tota l'activitat docent del centre durant un curs acadèmic.

La formació professional per a l'ocupació té com objectiu impulsar i expandir entre les empreses i els treballadors ocupats o desocupats una formació que respongui a les seves necessitats i al mateix temps contribueixi en el desenvolupament d'una economia basada en el coneixement.

9.1. Continguts del PCC

Contextualització del cicle

Per incorporar un nou cicle al centre és necessari contextualitzar-ho. El compliment d'aquest requisit ens permet orientar els continguts i la planificació en funció de les característiques del sector específic, els requeriment de les empreses i les innovacions que es preveuen.

Amb la informació d'aquesta anàlisi s'elabora un document que farà de guia tant per al desenvolupament de la segona part del PCC com per a l'elaboració del PGC.

Continguts

Partint d'un disseny fet per les administracions, on queden descrits tots el elements que configuren el saber professional, traslladem aquest referent a una proposta formativa concreta que recull les especificitats de la professió del sector, de la innovació i dels sectors emergents.

El model formatiu en el marc curricular es focalitza respecte als continguts de "saber", "saber fer" i "saber ser i estar", des d'una posició integradora amb finalitat competencial.

El projecte defineix l'organització dels continguts i activitats que intervenen en el procés d'ensenyament-aprenentatge, és una guia que incorpora els objectius, activitats d'aprenentatge, continguts, estratègies metodològiques i criteris d'avaluació, de manera seqüencial i temporitzat. En definitiva resumeix l'estratègia i marca la pauta d'actuació en el cicle formatiu. (vegeu PCC)

9.2. Continguts del PGC

El PGC és un document que recull amb antelació l'activitat anual del centre. Aquesta organització serveix de guia a alumnes, professors i grups de treball i permet establir les càrregues de treball del personal. La planificació general de centre s'ajusta a la normativa del Departament d'ensenyament quant a calendari escolar i laboral.

Permet realitzar durant el curs la gestió de continguts, d'aules, de recursos materials i humans, de seminaris, de grups de treball, etc...i recollir indicadors de compliment o desviació per la seva anàlisi posterior.

La planificació és un compromís de la institució i de tots els que estan implicats per dur a terme en forma i temps la pràctica diària.

9.3. Recursos

L'institut Bonanova forma part del Campus Mar on s'agrupen tots els dispositius docents del Parc de Salut Mar i que conformen una oferta completa d'estudis en ciències de la salut. (Medicina, Biologia, Infermeria i FP sanitària i sociosanitària)

Està situat a l'edifici de l'estació de França disposant de unes modernes instal·lacions que ofereixen un desplegament d'equipaments i recursos facilitadors per a tots els alumnes. Les aules de simulació, els laboratoris, la sala de RX, els equipaments informàtics i l'accessibilitat a les noves tecnologies fan que el centre estigui preparat per als nous reptes.

La plena integració en el sector sanitari ens permet compartir tant en la nostra institució com en d'altres centres sanitaris instal·lacions punteres i professors vinculats amb l'assistència, el diagnòstic i la recerca.

La política d'aliances desplegada per l'institut fa que puguem comptar amb unes 80 empreses on els nostres alumnes es formen. Aquest ventall de possibilitats demostra la importància que es dona a la formació en els centres de treball fent un reconeixement explícit de tots aquells professionals que hi participen. (Anexe inventari de recursos)

9.4. Formació Contínua

Aquesta formació està dirigida a treballadors en actiu o en recerca de treball, és flexible en la seva programació, continguts, durada i horaris. Permet ampliar i/o assolir noves competències, promou l'actualització permanent en el lloc de treball i millora el currículum ja que dona oportunitats per optar a noves feines. En definitiva, la millora de la capacitació professional i promoció individual dels treballadors ajuda a l'assoliment de nivells més competitiu per a les empreses.

L'institut implementa un catàleg anual de formació professional contínua orientat a les demandes dels professionals, de les empreses i del sector.

9.5. Certificats de Professionalitat

Els certificats de professionalitat estan regulats per el RD 34/2008 del 18 de enero, de manera que inclouen accions formatives orientades a la adquisició i millora de les competències i qualificacions professionals. L'oferta formativa té caràcter modular per tal d'afavorir l'acreditació parcial acumulable, i oferir a l'alumne la possibilitat d'itineraris formatius flexibles amb la finalitat d'aconseguir un títol de CP que els acredita en una qualificació professional del catàleg de qualificacions nacional o autonòmic.

Obtenir un certificat de professionalitat incrementa les possibilitats d'inserció laboral ja que certifica que la persona té els coneixements i les habilitats per desenvolupar una activitat laboral, al mateix temps que afavoreix la qualitat de vida de les persones i la cohesió social. No podem deixar de remarcar que és un document oficial valorat en els processos de selecció que convoquen les Administracions Públiques i reconegut en l'empresa privada.

9.6. Orientació per a la trajectòria formativa i professional

Per tal d'ajudar a l'accés al treball i contribuir a la millora de la productivitat i competitivitat en les empreses del sector sanitari i sociosanitari, l'institut participa activament en el reconeixement, avaluació i acreditació de competències assolides a la vida laboral o per formacions no formals. També s'ha de tenir en compte que en el marc europeu de qualificacions es recomana l'establiment de processos que qualifiquin i capacitin als treballadors en base a les competències professionals.

10. CARTERA DE SERVEIS

Grup de serveis	Serveis específics	Desglossament de serveis
1. Formació inicial	1.1 Cicles Formatius de Grau Mitjà	1.1.1 Auxiliars d'infermeria (3 línies) 1.1.2 Atenció a persones en situació de dependència (1 línia)

	1.2 Cicles Formatius de Grau Superior	<p>1.2.1 Anatomia patològica i citodiagnòstic (1 línia)</p> <p>1.2.2 Documentació i administració sanitàries(1 línia). Orientació professional a la gestió de dades.</p> <p>1.2.3 Laboratori clínic i biomèdic (1 línia). Orientació professional a la recerca.</p> <p>1.2.4 Radioteràpia i dosimetria + Imatge per al diagnòstic i Medicina Nuclear (1 línia). Distribució conjunta en 3 cursos)</p> <p>1.2.5 Imatge per al diagnòstic i medicina nuclear (2 línies)</p>
2. Formació per a l'ocupació	2.1 Certificats de professionalitat	<p>2.1.1 Atenció domiciliària</p> <p>2.1.2 Atenció en institucions</p>
	2.2 Formació contínua	<p>2.2.2 Formació per l' Institut Bonanova</p> <p>2.2.2 Formació per a la Fundació Bonanova</p>
3. Inserció laboral	3.1 Borsa de treball pels alumnes	
	3.2 Borsa de treball per a les empreses	
4. Orientació per a la trajectòria formativa i professional	4.1 Informació i orientació	<p>4.1.1 Persones</p> <p>4.1.2 Empreses</p>
	4.2 Mesures flexibilitzadores	4.2.1 Assessorament en la FP (persones i empreses)
		4.2.2 Reconeixement acadèmic (persones i empreses)
		4.2.3 Reconeixement acadèmic de la Formació impartida en empreses
4.3 Acreditació de competències. (Acredita't)		
5. Transferència de coneixements	5.1 Serveis d'experts	<p>5.1.1 Formació de formadors</p> <p>5.1.2 Assessoria</p> <p>5.1.3 Col·laboracions institucionals</p>
	5.2 Recursos didàctics i d'aprenentatge	

	5.3 Benchmarking	
6. Relacions internacionals	6.1 Intercanvi d'alumnes	
	6.2 Intercanvi de professors	
	6.3 Intercanvi institucions	